



# **Bwrdd Partneriaeth Rhanbarthol Gorllewin Cymru**

## **Adroddiad Blynyddol 2023 - 2024 - fersiwn hawdd ei ddeall**



Mae'r fersiwn hwn yn haws ei ddarllen a'i ddeall.

Gallwch ddarganfod mwy am Fwrdd Partneriaeth Gorllewin Cymru ar eu gwefan [wwrpb.org.uk](http://wwrpb.org.uk)

Neu cysylltwch â'r tîm ar [wwrpb@sirgar.gov.uk](mailto:wwrpb@sirgar.gov.uk)

Yn yr adroddiad hwn, byddwn yn galw Bwrdd Partneriaeth Gorllewin Cymru yn **Bwrdd Partneriaeth**.



# Cynnwys

Tudalen 4	Beth yw'r Bwrdd Partneriaeth?
Tudalen 6	Ariannu
Tudalen 8	Gwerth Cymdeithasol
Tudalen 9	Siarad a gwrando
Tudalen 10	Dathlu
Tudalen 11	<b>Ein rhaglenni</b>
Tudalen 12	Atal a Chydlynu Cymunedol
Tudalen 18	Gofal Cymhleth yn nes at y Cartref
Tudalen 22	Hyrwyddo Iechyd a Llesiant Emosiynol Da
Tudalen 28	Teuluoedd a Phlant sydd â Phrofiad o Ofal
Tudalen 33	Gartref o'r Ysbyty
Tudalen 37	Atebion Ilety
Tudalen 40	<b>Meysydd eraill rydyn ni'n canolbwyntio arnyn nhw</b>
Tudalen 41	Dementia
Tudalen 44	Gofalwyr di-dâl
Tudalen 47	Anableddau Dysgu a Niwrowahaniaeth
Tudalen 50	Cynllunio a Chomisiynu
Tudalen 52	Cyfalaf
Tudalen 54	Technoleg ac Atebion Digidol
Tudalen 55	Y Gweithlu
Tudalen 57	Os hoffech wybod mwy

# Beth yw'r Bwrdd Partneriaeth?

Mae'r Bwrdd Partneriaeth yn cwmpasu Sir Gaerfyrddin, Ceredigion a Sir Benfro.

Gwaith y Bwrdd Partneriaeth yw helpu pobl sy'n byw yma i gael yr iechyd a'r gofal cymdeithasol gorau.

Ac i wneud yn siŵr bod iechyd a gofal cymdeithasol yn gweithio gyda'i gilydd.

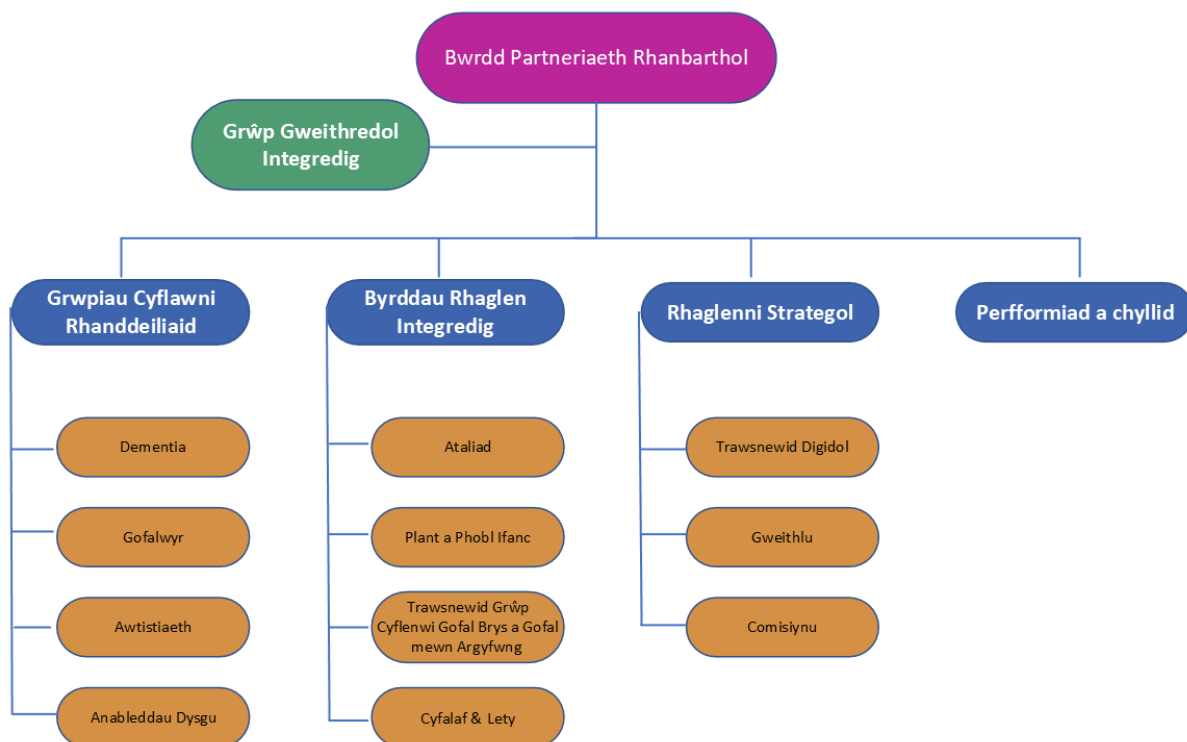
Mae'r **Bwrdd Partneriaeth** eisiau i bobl sydd angen gofal a chymorth yng Ngorllewin Cymru gael yr help iawn, mewn ffordd drefnus a hwylus, fel eu bod yn aros yn iach ac yn annibynnol cyhyd ag y bo modd ac yn gallu gwneud yr hyn sy'n bwysig iddyn

Cafodd Byrddau Partneriaeth eu sefydlu gan Lywodraeth Cymru. Mae ganddyn nhw bethau y mae'n rhaid eu gwneud yn ôl y gyfraith.

Mae llawer o bobl yn rhan o'r Bwrdd Partneriaeth. Ac mae llawer o waith yn digwydd o'i gwmpas.

Pethau pwysig fel gofalwyr, atal a hyfforddi staff.

Dyma ddiagram sy'n dangos y gwahanol rannau ohono.



**Grŵp Gweithredol Integredig** - uwch swyddogion o'r Bwrdd Iechyd, y tri Cyngor Sir a'r trydydd sector.

**Grwpiau Cyflawni Rhanddeiliaid** – grwpiau o bobl sy'n defnyddio gwasanaethau neu sy'n gofalu am bobl. Mae eu llais nhw yn bwysig.

**Byrddau Rhaglen Integredig** – gofalu am ein prif flaenoriaethau fel gofal brys ac argyfwng (UEC) a chyfalaf (adeiladau a phethau)

**Rhaglenni Strategol** - mae'r rhain yn bethau sy'n effeithio ar bopeth rydyn ni'n ei wneud, fel staff, technoleg a chael y gwasanaethau cywir i bobl.

Mae'r Bwrdd Partneriaeth yn gyfrifol am beth **arian** oddi wrth Lywodraeth Cymru ac am wneud yn siŵr ei fod yn cael ei wario'n ddoeth.

Mae'r arian hwn yn golygu bod pobl Cymru yn cael gwasanaeth da:

- 1) Gofal da yn eu cymuned ac atal pobl rhag bod angen mwy o ofal
- 2) Lle mae angen mwy o ofal ar bobl, cael y gofal yn nes at adref
- 3) Helpu pobl i gael iechyd a llesiant emosiynol da
- 4) Cynorthwyo teuluoedd i aros gyda'i gilydd yn ddiogel a chefnogi plant sydd wedi bod mewn gofal neu sydd mewn gofal
- 5) Helpu pobl pan fyddan nhw'n dod adref o'r ysbyty
- 6) Cael adeiladau da a lleoedd i hyn ddigwydd

Dyma sut cafodd yr arian ei wario eleni.

**Y Gronfa Seilwaith Rhanbarthol**  
(75% hyd at £750,000)

**£750,000**



**Y Gronfa Integreiddio Rhanbarthol**  
(cyflymu, mewnblannu, prif-ffrydio)

**£15,773,040**



### Clustnodwyd

Gwasanaeth Awtistiaeth  
Integredig (IAS) £398,000

Dementia &  
Gwasanaeth Asesu'r  
Cof £1,633,000

Gofalwyr Di-dâl - ymgysylltu  
ynghylch rhyddhau o'r  
ysbyty £121,000

Seibiannau byr i Ofalwyr £163,084

Cyfanswm: **£2,315,084**

CYFANSWM Buddsoddiad  
Llywodraeth Cymru 2022-23

**£18,838,124**

## Gwerth Cymdeithasol

Mae **Gwerth Cymdeithasol** yn golygu dim edrych ar gost pethau yn unig. Mae'n edrych ar werth newidiadau ym mywydau pobl.

Aeth y Bwrdd Partneriaeth ati i sefydlu Fforwm Arloesi Rhanbarthol i edrych ar syniadau newydd a chyffrous.

Cynhaliodd ddigwyddiadau, a chytunodd ar ffordd i wneud yn siŵr bod gan y Trydydd Sector lais cryf ar y Bwrdd Partneriaeth.

A chefnogi mentrau cymdeithasol.

Mae'r **trydydd sector** yn golygu sefydliadau sydd ddim yn cael eu rhedeg gan y llywodraeth nac yn gwmnïau preifat. Fel elusennau a grwpiau cymunedol.

Mae **Menter Gymdeithasol** yn golygu busnes nad yw'n cael ei redeg er elw. Bydd unrhyw arian a gaiff ei godi yn mynd yn ôl i wneud ei waith yn well.



## Siarad a gwranddo



Mae'r Bwrdd Partneriaeth wedi gweithio gyda phobl sydd â **phrofiad bywyd**

i ysgrifennu llawlyfr am fod yn rhan o bethau.

Ac mae'n sefydlu **Bwrdd Ymgysylltu â Dinasyddion a'r Trydydd Sector** i gael mwy o bobl i fod yn rhan o bethau, ac i wrando ar leisiau pobl.

Mae'r Bwrdd Partneriaeth wedi diweddarau ei wefan i'w gwneud yn haws i'w defnyddio.

Ac mae'n anfon llythyrau newyddion rheolaidd.

Mae **profiad bywyd** yn golygu pobl sydd wedi defnyddio gwasanaethau ac sy'n gwybod sut beth yw hynny.

Ystyr **dinasydd** yw person sy'n byw mewn gwlad neu le.

## Dathlu



Ar 14 Mawrth 2024 cynhaliodd y Bwrdd Partneriaeth ddigwyddiad Cynhadledd a Gwobrau, i gydnabod a dathlu rhagoriaeth ac arloesedd yn ein maes.

Am ragor o wybodaeth am enillwyr y gwobrau a'r rhai oedd yn agos ewch i [Cynhadledd a Gwobrau BPRhGC 2024 – West Wales Regional Partnership Board \(wwrpb.org.uk\)](https://www.bwrddpartneriaeth.org.uk/)

## Y Rhaglenni

Rhaglenni yw'r pethau y mae'r Bwrdd Partneriaeth yn canolbwyntio arnynt. Maent yn gweithio gyda phartneriaid sy'n rhoi'r prosiectau ar waith.

Fel:

- Cynghorau
- Elusennau
- Y Bwrdd Iechyd
- Dinasyddion a defnyddwyr gwasanaeth

Mae yna 6 rhaglen:

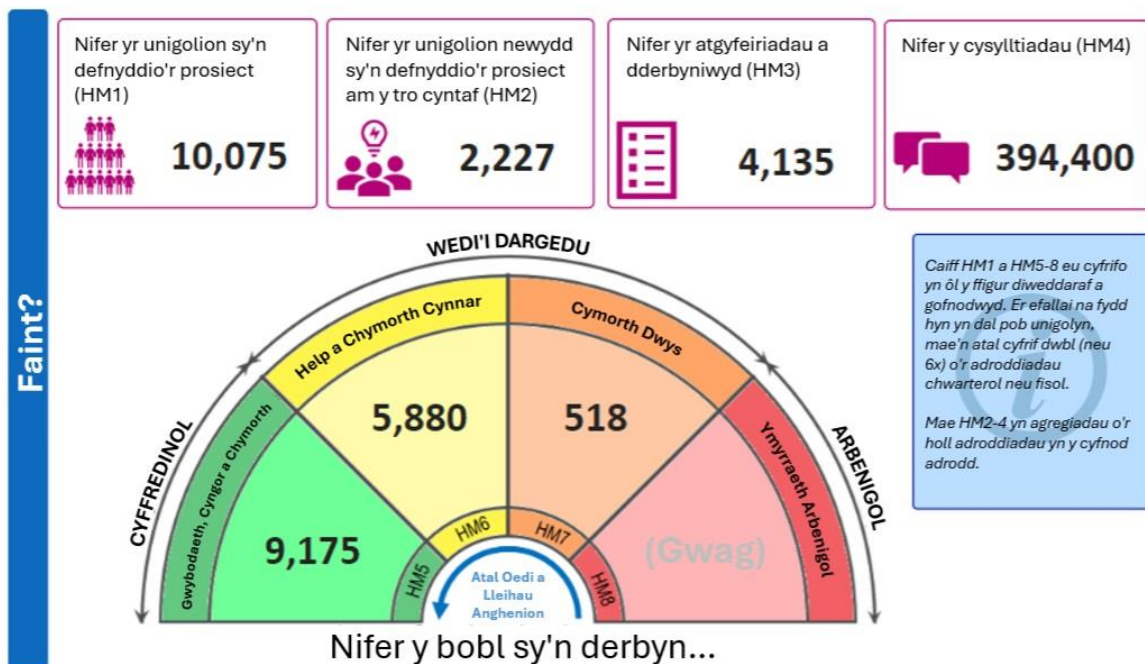
- Atal a chydlynu cymunedol
- Lle mae angen mwy o ofal ar bobl, cael y gofal yn nes at adref
- Helpu pobl i gael iechyd a llesiant emosiynol da
- Cynorthwyo teuluoedd i aros gyda'i gilydd yn ddiogel a chefnogi plant sydd wedi bod mewn gofal neu sydd mewn gofal
- Helpu pobl pan fyddan nhw'n dod adref o'r ysbyty
- Cael adeiladau da a lleoedd i hyn ddigwydd

## Atal a Chydlynu Cymunedol



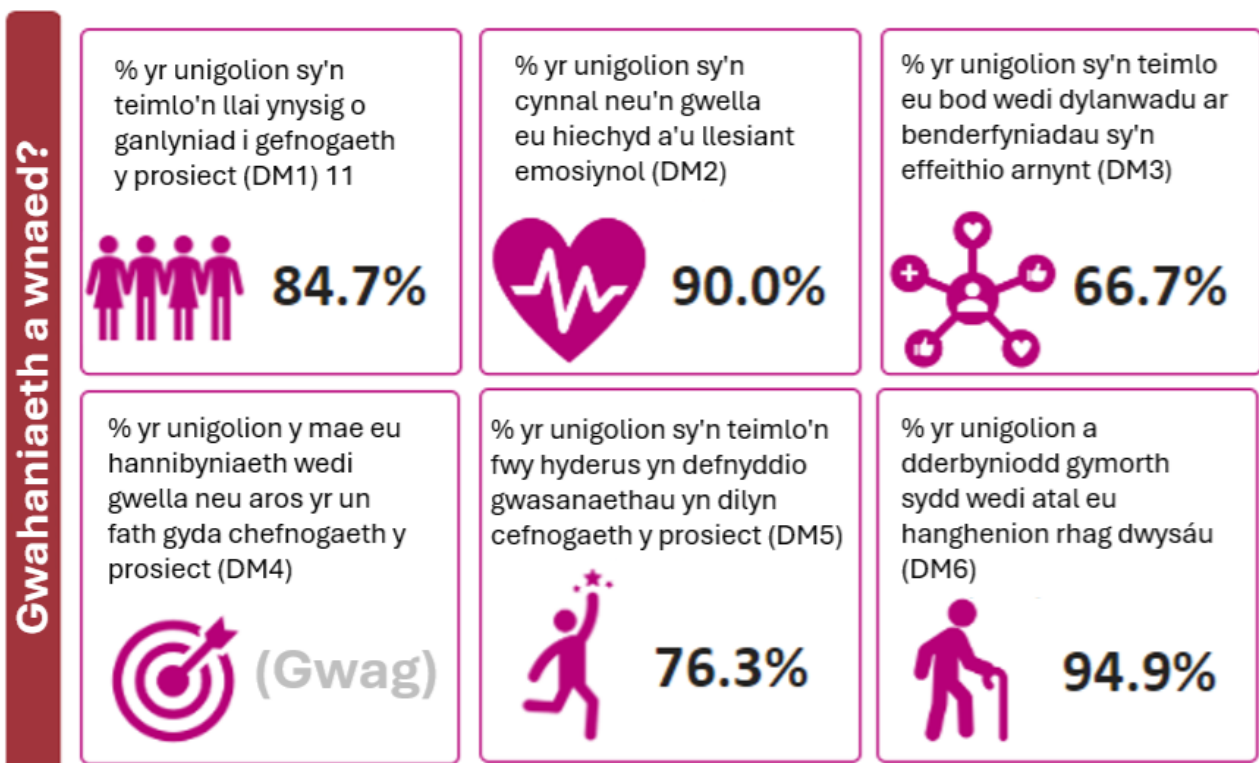
Mae hyn yn golygu gofal da yn y gymuned ac atal pobl rhag bod angen mwy o ofal. Atal yw cael pobl i aros yn iach, yn hapus ac yn eu cymunedau mor hir ag sy'n bosibl.

Mae'r Bwrdd Partneriaeth yn casglu **nifer y bobl a gafodd help**.



(Mae'r rhifau HM a DM yn ymwneud â sut y cawsom y rhifau hyn)

Mae'r Bwrdd Partneriaeth hefyd yn edrych ar y gwahaniaeth y mae'r rhaglen yn ei wneud.



*(Mae rhai o'r bocsys yn wag. Nid yw'r Bwrdd Partneriaeth wedi cael y rhifau hynny eto).*

Yn ystod 2023 – 2024, gwariwyd **£3,176,175**.

Dyma rai enghreifftiau o brosiectau am **atal** a **chymuned**.

### **Catalyddion Gofal**



Mae'r prosiect hwn yn helpu busnesau bach iawn sydd wedi'u sefydlu i ddarparu gofal a chymorth.

Mae'n helpu pobl i gael mwy o ddewis am ofal.

Ac mae'n helpu swyddi lleol.

Erbyn hyn mae dros 100 o fentrau yn cynnig gwasanaethau cymorth gofal a llesiant yng Ngorllewin Cymru.

Mae'r mentrau yn arbenigo mewn gwahanol bethau, fel anableddau dysgu a gofal diwedd oes.

Mae'r prosiect wedi gwneud cyfeiriadur i helpu pobl i ddod o hyd i ofal.

A chefnogaeth i bobl sy'n gofalu, a phobl sydd angen gofal.

## Cyfleoedd Dydd Arloesol

Mae **arloesol** yn golygu newydd a gwahanol.

Mae'r prosiect hwn yn ymwneud â chreu cyfleoedd i bobl ag anghenion ychwanegol, fel bod sgiliau pobl yn cael eu gweld a'u gwerthfawrogi yn eu cymuned eu hunain.

Rydyn ni wedi gwranddo ar beth mae pobl wedi dweud wrthon ni sy'n bwysig iddyn nhw a'u teuluoedd.

Wedyn rydyn ni naill ai wedi gallu helpu pobl i fynd i weithgareddau neu wedi creu gweithgareddau cymunedol newydd i ganiatáu i bobl gymryd rhan mewn gweithgareddau yn y gymuned. Hyd yn hyn

- Mae gwaith wedi'i wneud i ddod o hyd i gyfleoedd a all gefnogi pobl.
- Mae gwaith wedi'i wneud gyda chymunedau i ddatblygu gweithgareddau newydd.
- Mae gweithgareddau awyr agored wedi cael sylw arbennig, gyda'u heffeithiau da ar lesiant.
- Mae'r bobl sy'n defnyddio'r prosiect yn ei fwynhau yn fawr. Er enghraifft, mae defnyddiwr bellach yn mynd i Ganolfan Ddydd Ffordd y Faenor bum niwrnod yr wythnos ac yn mwynhau amrywiaeth eang iawn o weithgareddau, ar y safle ac oddi arno.

Gall trafndiaeth i wasanaethau dydd fod yn rhan ddrud o'r gwasanaeth. Drwy roi cyfleoedd i bobl yn eu cymunedau eu hunain, mae'r defnydd o drafnidiaeth awdurdodau lleol yn llai, felly mae'n arbed arian ac yn dda i'r blaned.

## **Cymunedau Arloesol**

Mae hyn yn ymwneud â beth mae pobl eisiau i'w cefnogi yn eu cymunedau.

Roedd y prosiect yn edrych ar beth sydd ar gael mewn cymunedau. A chynhaliodd sgysiau "beth sy'n bwysig" gyda phobl.

Mae'n canolbwyntio ar fod grwpiau yn gweithio gyda'i gilydd.

Mae wedi cefnogi prosiectau trwy roi cyhoeddusrwydd a thrwy wefannau.

Mae wedi sefydlu "un pwynt cyswllt" i'w gwneud hi'n haws i bobl ddod i wybod beth sy'n digwydd yn eu cymuned.



## Datrysiadau technoleg

Rydym wedi defnyddio **Technoleg** i olygu pob math o brosiectau sy'n defnyddio'r rhyngrwyd a chyfrifiaduron a syniadau TG eraill.

Mae llawer o brosiectau technoleg cyffrous wedi bod, gan gynnwys:

**AssistMyLife** – ap sydd wedi'i gynllunio a'i ddatblygu gan bobl sydd ag anghenion ychwanegol, i helpu pobl a'u gofalwyr gyda theithio, iechyd ac annibyniaeth. <https://assistmylife.wales/>

**CONNECT** – offeryn sy'n cysylltu cymunedau a phobl, gan helpu pobl i ddod o hyd i beth sydd ar gael. <https://www.connectwales.org.uk/>

**Cymorth Gofalwyr Gorllewin Cymru** - Bellach gall gofalwyr di-dâl o bob oed yn Sir Gaerfyrddin, Ceredigion a Sir Benfro fynd i wefan ranbarthol newydd i'w helpu yn eu rôl o ofalu. <https://www.carerssupportwestwales.org>

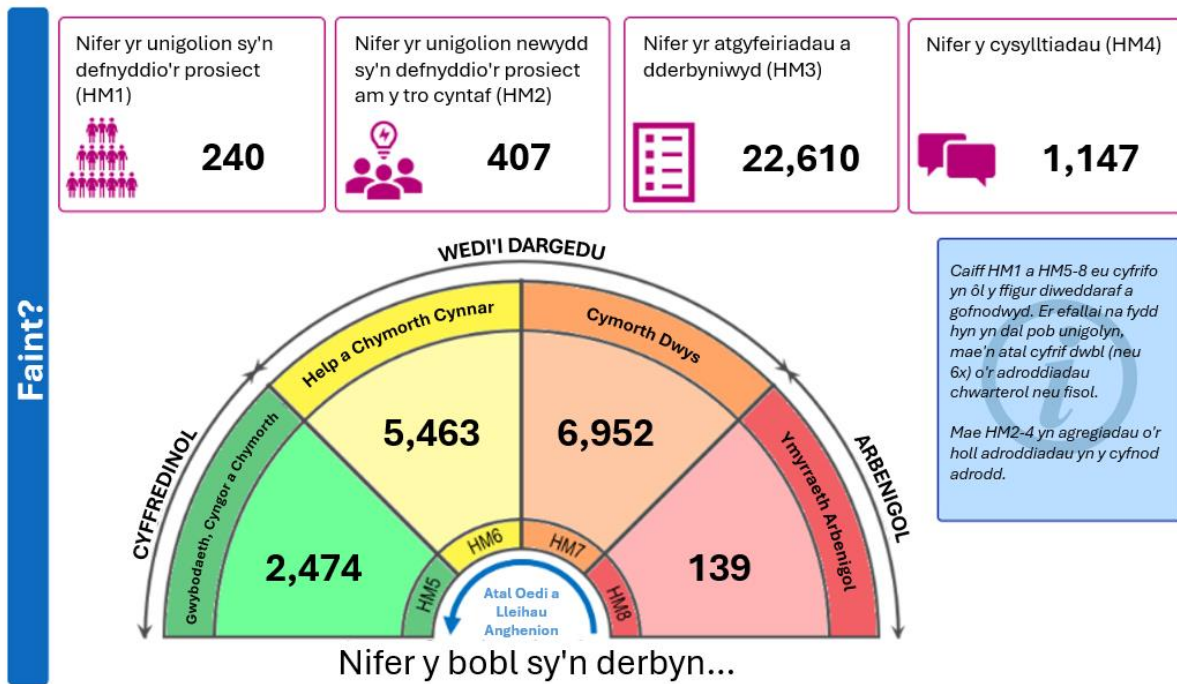
## Gofal Cymhleth yn nes at y Cartref



Mae gofal cymhleth yn nes at y cartref yn helpu pobl i gael gofal iechyd a gofal cymdeithasol mor agos â phosibl at y cartref mewn ffordd ddi-dor ac integredig.

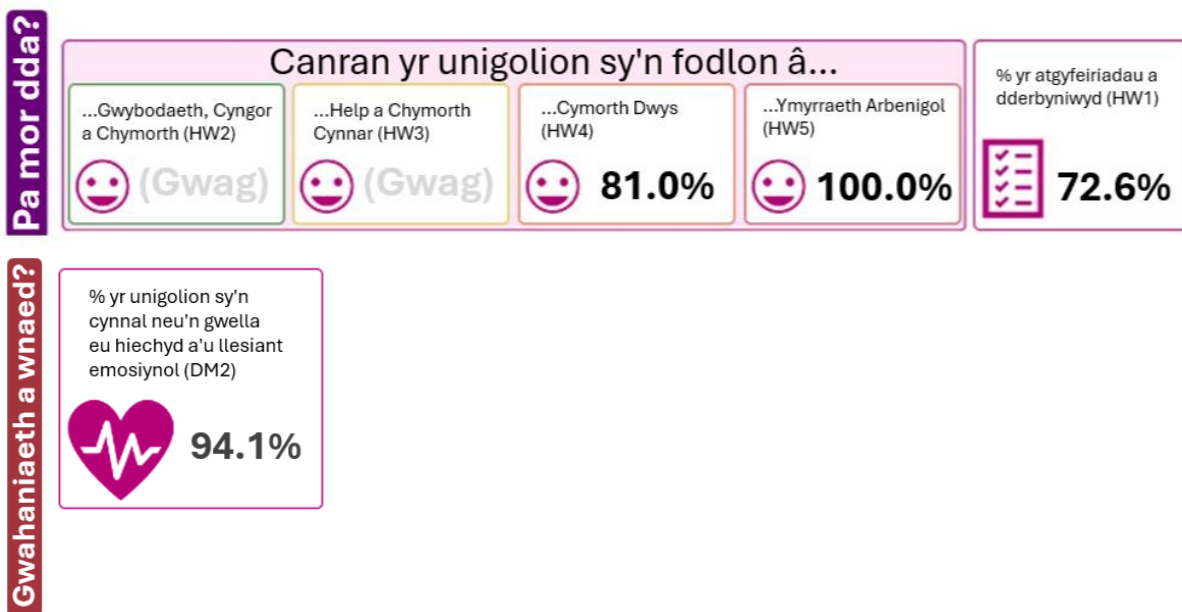
Mae **di-dor ac integredig** yn golygu bod pobl yn cael gofal iechyd a chymorth gyda'i gilydd - does dim rhaid i'r person sydd angen cymorth fynd i sawl lle gwahanol.

## Mae'r Bwrdd Partneriaeth yn casglu nifer y bobl a gafodd help.



(Mae'r rhifau HM a DM yn ymwneud â sut y cawsom y rhifau hyn)

Mae'r Bwrdd Partneriaeth hefyd yn edrych ar y gwahaniaeth y mae'r rhaglen yn ei wneud, a pha mor bles yw'r bobl.



(Mae'r rhifau HW a DM yn ymwneud â sut y cawsom y rhifau hyn)

Yn ystod 2023 – 2024, gwariwyd **£1,588,976**.

Dyma rai enghreifftiau o brosiectau am **ofal yn nes at y cartref**.

### **Gwiriadau Iechyd Hygyrch**

Gall unrhyw un dros 16 oed sydd ag anabledd dysgu gael Gwiriad Iechyd Hygyrch. Mae hyn yn helpu pobl i gymryd rheolaeth dros eu bywydau a'u llesiant eu hunain drwy ddeall beth all y gwasanaeth meddyg teulu

lleol ei gynnig a dysgu sut i'w ddefnyddio. Mae hyn hefyd yn helpu gofalwyr (cyflogedig neu ddi-dâl), gwasanaethau gofal sylfaenol a gwasanaethau darparwyr i wella iechyd corfforol pobl ag anabledd dysgu.

Mae gan y prosiect dri Hyrwyddwr Gwirio Iechyd (unigolion â phrofiad bywyd), sy'n edrych ar anghenion iechyd cyffredin mewn pobl ag anabledd dysgu a phethau y gellir eu gwneud i'w hatal rhag digwydd neu eu hatal rhag mynd yn waeth.

### **Creu trefniadau cydweithio yn y Sector Gofal**

Mae **cydweithio** yn golygu gweithio gyda'n gilydd.

Mae'r prosiectau hyn yn gwneud i bethau weithio'n well trwy weithio gyda'n gilydd.

### **Rhwydweithiau Cymunedol Integredig**

Mae **integredig** yn golygu bod pobl yn cael gofal iechyd a chymorth gyda'i gilydd - does dim rhaid i'r person sydd angen cymorth fynd i sawl lle gwahanol.

Mae'r prosiect hwn yn gweithio mewn ardaloedd lleol i weld pwy sydd angen help ychwanegol, i gynnig gofal cymdeithasol a chymorth iechyd ar yr un pryd, i leihau'r siawns o fynd i'r ysbyty ac i

helpu pobl i aros yn eu cartrefi eu hunain.

## **Rhaglen brentisiaethau integredig ar y cyd**

Mae **prentisiaethau** yn ffordd o ddysgu swydd wrth weithio a chael eich talu.

Dyma'r prosiect cyntaf o'i fath yng Nghymru. Mae prentisiaid yn gweithio mewn

cynghorau lleol ac yn y bwrdd iechyd fel y gallant ddysgu amrywiaeth ehangach o sgiliau a gweld sut beth yw swyddi iechyd a gofal cymdeithasol.

## Hyrwyddo Iechyd a Llesiant Emosiynol Da

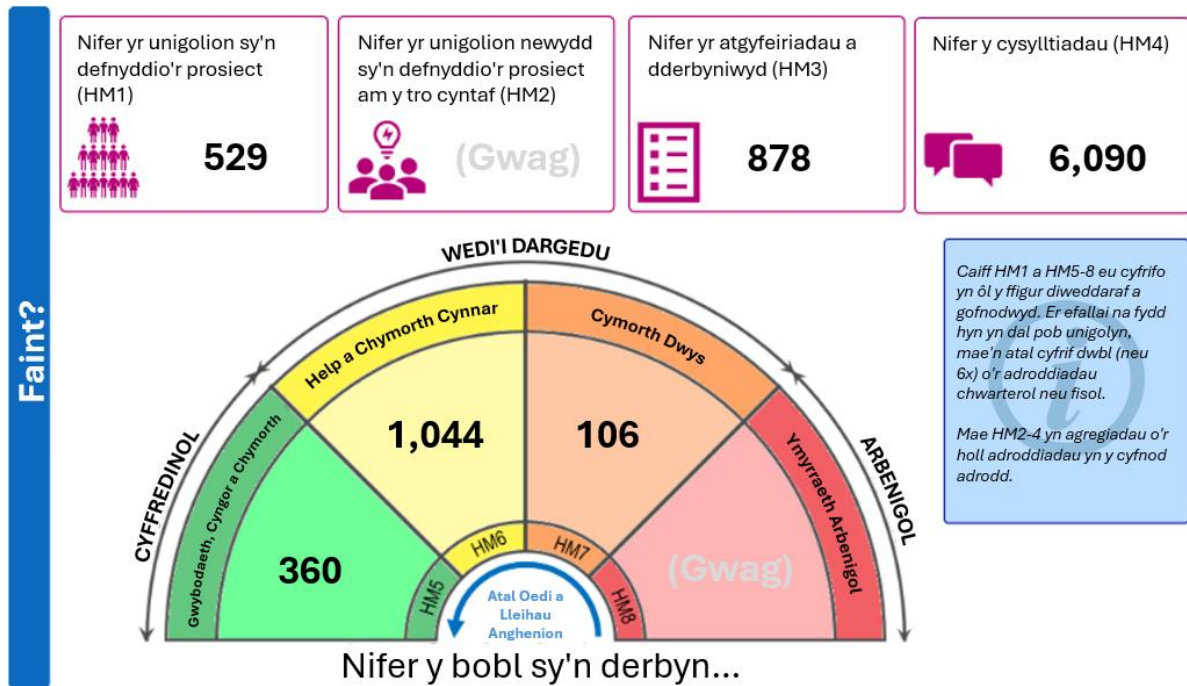


Nod hyn yw rhoi gwell cymorth i bobl i aros yn annibynnol yn eu cymunedau, gan ganolbwyntio ar -

- 'Beth sy'n bwysig' i bobl
- Cynyddu'r ystod o wasanaethau a gweithgareddau ystyrlon i bobl mewn grwpiau allweddol
- Sicrhau bod pobl yn gwybod am y gwasanaethau a'r cyfleoedd presennol.
- Hyrwyddo iechyd a llesiant emosiynol da
- Lleihau'r galw am wasanaethau statudol.

Mae **statudol** yn golygu'r gwasanaethau y mae'n rhaid i gynghorau, llywodraeth a byrddau iechyd eu gwneud.

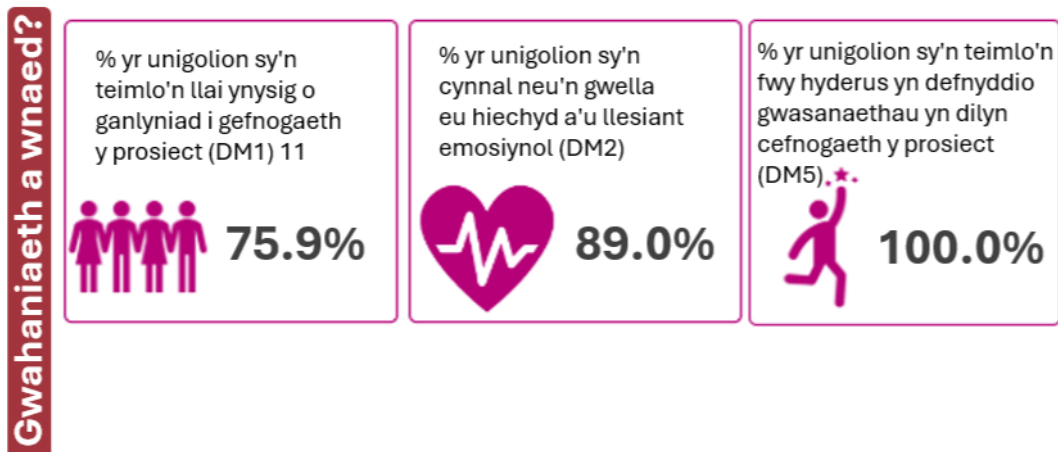
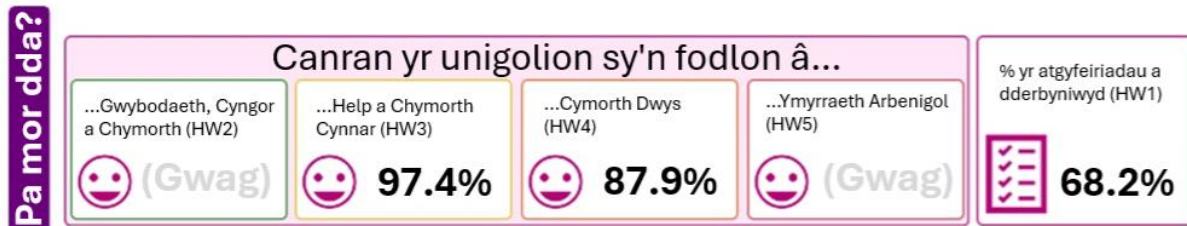
## Mae'r Bwrdd Partneriaeth yn casglu nifer y bobl a gafodd help.



*(Mae'r rhifau HM yn ymwneud â sut y cawsom y rhifau hyn)*

*(Mae rhai o'r bocsys yn wag. Nid yw'r Bwrdd Partneriaeth wedi cael y rhifau hynny eto).*

Mae'r Bwrdd Partneriaeth hefyd yn edrych ar y gwahaniaeth y mae'r rhaglen yn ei wneud, a pha mor bles yw'r bobl.



Yn ystod 2023 – 2024 gwariwyd **£1,708,658**.



Dyma rai enghreifftiau o brosiectau am **iechyd emosiynol a llesiant**.

### **Seibiant Gofalwyr**

Mae'r prosiect hwn wedi'i wneud gyda gofalwyr di-dâl a'i nod yw cynnig amrywiaeth ehangach o seibiannau a gweithgareddau i ofalwyr, gan sicrhau eu bod yn hawdd eu cyrraedd a'u bod yn helpu llesiant gofalwyr.

### **Buddsoddwyr mewn Gofalwyr**

Mae hwn yn gynllun i hyfforddi staff a sefydliadau i adnabod gofalwyr yn gynnar a chynnig cefnogaeth iddynt. Mae'r cynllun wedi cyrraedd 700 o bobl. Mae cefnogaeth hefyd ar gael i ennill y Wobr. Hyd yma mae 11 wedi ennill gwobr efydd ac mae chwech wedi ennill y wobr eto.

### **Cyfeillion Ymarfer**

Yn aml, mae gan oedolion ag anabledd dysgu a chyflyrau niwroddatblygiadol anghenion iechyd cymhleth a all waethygu oherwydd gordewdra, diabetes, a pheidio â bod yn egniol. Mae'r rhain yn effeithio ar iechyd a llesiant. Nod y prosiect rhanbarthol hwn yw cynyddu faint o weithgarwch corfforol y mae pobl ag anableddau yn cymryd rhan ynddo. Ers iddo ddechrau mae cynnydd wedi bod yn nifer y bobl ag anabledd dysgu a theuluoedd a gofalwyr di-dâl sy'n cymryd mwy o ran mewn gweithgarwch corfforol.

Mae **niwroddatblygiadol** yn golygu cyflyrau fel awtistiaeth ac ADHD.

Mae'r prosiect yn helpu i wneud yn siŵr y gall llawer mwy o bobl ag anableddau roi cynnig ar wahanol weithgareddau a meithrin eu hyder i gymryd rhan mewn gweithgareddau corfforol y tu allan i

wasanaethau, yn ogystal â bod yn fwy cymdeithasol a gwella eu hunan-barch. Nod arall y prosiect yw cynyddu faint o weithgarwch corfforol y mae rhieni/gofalwyr (cyflogedig a di-dâl) yn ei wneud.

### **Cymorth Ymddygiadol Cadarnhaol**

Mae'r prosiect yn gweithio gydag oedolion ac oedolion ifanc sydd ag anableddau dysgu a chyflyrau niwroddatblygiadol. Mae'n cynnwys gwaith dwys gydag unigolion i wneud cynlluniau ar gyfer cymorth. Nawr mae gan y Gyfnewidfa Ymarfer Ymddygiad Cadarnhaol 45 o aelodau ac mae'n gweithio gyda thimau eraill. Caiff Cynlluniau Ymddygiad Cadarnhaol eu gwneud gyda'i gilydd, gan ganolbwyntio ar sgiliau a thalentau unigol a nodi ffyrdd o osgoi argyfwng.

### **Llwybrau at Gyflogaeth**

Mae'r prosiect hwn yn cefnogi gwaith ar gyfer unigolion sy'n byw gydag anableddau. Mae 70 o wahanol sefydliadau wedi ymuno â'r rhaglen hyd yn hyn. Mae'n cynnwys Cynllun Cyflogadwyedd rhanbarthol, a fydd yn cynnwys **cydgynhyrchu** llwybrau dilyniant i annibyniaeth. Mae ganddo gysylltiadau agos ag addysg bellach a darpariaeth Anghenion Dysgu Ychwanegol (ADY) yn lleol. Bydd y gyflogaeth â chymorth bresennol yn cael ei chynnwys gyda chysylltiadau agosach â byw â chymorth a datblygu sgiliau ehangach. Mae'r gefnogaeth hon wedi golygu bod pobl wedi bod yn awyddus i gymryd rhan.

Mae **llwybr dilyniant** yn golygu nodi'r camau er mwyn i berson symud ymlaen.

Mae **cydgynhyrchu** yn golygu gweithio gyda'n gilydd i gynllunio prosiect.

## **Hyrwyddwyr Dinasyddion**

Mae'r prosiect hwn yn helpu pobl i gael llais mewn gwasanaethau sy'n diwallu eu hanghenion a chaiff pobl sydd â phrofiad bywyd eu cynnwys yn y broses o wneud penderfyniadau i wella gwasanaethau. Caiff saith o hyrwyddwyr eu cyflogi a'u cefnogi, ac maent yn weithgar mewn meysydd gan gynnwys cynhyrchu gwasanaethau ar y cyd, cefnogi cymheiriaid (e.e. cadw'n heini ac yn iach), gan helpu i ddarparu gwybodaeth Hawdd ei Deall a hyfforddiant ymwybyddiaeth wedi'i arwain gan ddinasyddion.

Datblygwyd llawlyfr ymgysylltu â dinasyddion hefyd, gan egluro'r rôl ymhellach a'r cyfleoedd sydd ar gael i bobl gymryd rhan.

## **Partneriaid ar gyfer y Daith**

Mae'r prosiect hwn yn cynnig cymorth a chynghor iechyd meddwl gyda materion cymdeithasol ymarferol i'r gymuned. Mae Cyngor ar Bopeth a'r elusen Iechyd Meddwl Mind yn gweithio gyda'i gilydd, yn cael atgyfeiriadau ac yn canfod sut y gellir cefnogi cleientiaid. Caiff cleientiaid eu helpu gyda materion sy'n ymwneud â budd-daliadau, dyled, tai, ynni a pherthnasoedd. Mae hefyd yn edrych ar faterion iechyd meddwl ac yn awgrymu cymorth sydd ar gael. Mae'r prosiect hwn yn helpu i atal pryderon iechyd rhag mynd yn waeth.

## **Tyfu eich gweithwyr cymdeithasol eich hun**

Mae nifer y gweithwyr cymdeithasol newydd gymhwyso yn gostwng yng Nghymru. Mae'r prosiect hwn yn ceisio mynd i'r afael â hyn, drwy wneud ffordd newydd o hyfforddi gweithwyr cymdeithasol. Caiff cynorthwywyr Gwaith Cymdeithasol presennol eu hannog i ddatblygu eu gyrfa trwy ymgeisio am y radd Gwaith Cymdeithasol. Ymgymrodd myfyrwyr â'u hastudiaethau yn ystod 2023, gyda'r nod o fod yn gwbl gymwys ac yn eu swyddi erbyn hydref 2024.

Mae'r ffocws ar dyfu'r gweithlu, fel y bydd y rheiny sy'n cael eu cefnogi drwy'r prosiect yn defnyddio eu sgiliau gyda phobl â phroblemau iechyd emosiynol ac iechyd meddwl yn ogystal â phobl ag anabledd dysgu a'r rheiny sy'n niwroamrywiol.

## Cefnogi Teuluoedd a chefnogaeth therapiwtig i blant sydd â phrofiad o ofal



Mae hyn yn ceisio cefnogi plant a phobl ifanc ag anghenion cymhleth. Mae hefyd yn helpu teuluoedd sy'n profi'r materion hyn i wneud nodau llesiant, gwella perthnasoedd a chadw perthnasoedd trwy aros gyda'i gilydd neu pan fydd plant yn cael eu dychwelyd adref o ofal.

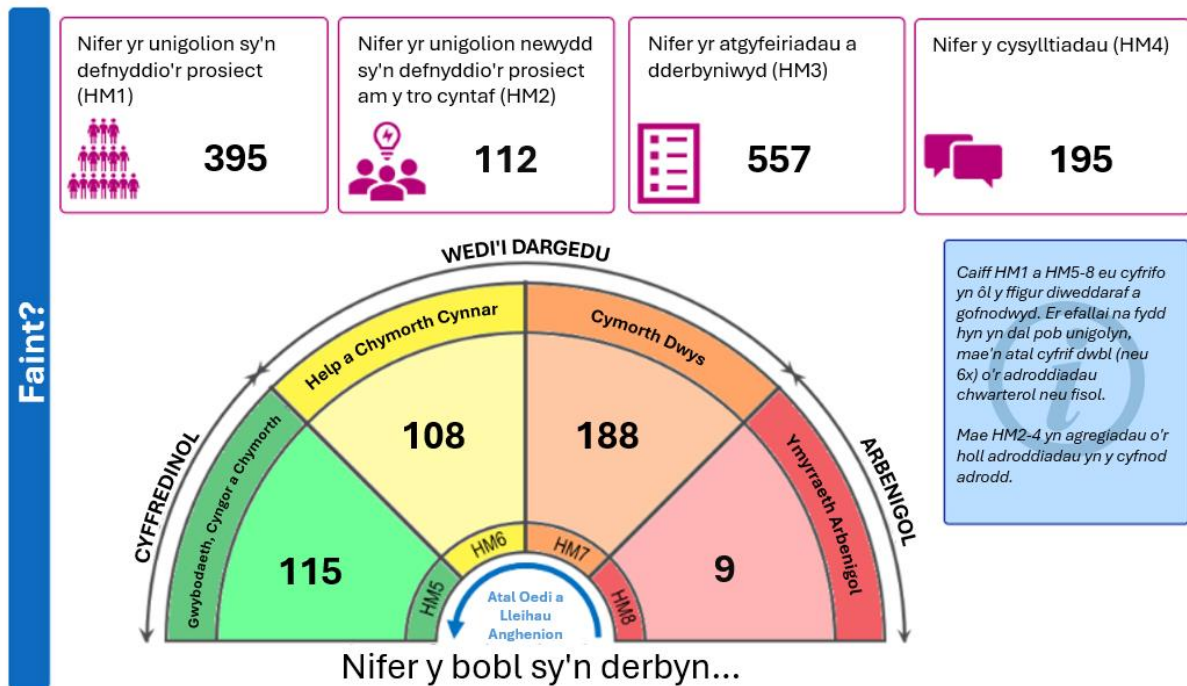
### **Mae yna Fwrdd Plant a Phobl Ifanc Rhanbarthol**

Mae ganddo **flaenoriaethau** ar gyfer y flwyddyn nesaf:

- Iechyd emosiynol plant a phobl ifanc
- Cefnogi plant i aros gyda'u teuluoedd
- Diwallu anghenion plant ag anghenion cymhleth

**Mae blaenoriaethau yn golygu pethau i ganolbwyntio arnynt.**

Mae'r Bwrdd Partneriaeth yn casglu nifer y bobl a gafodd help.

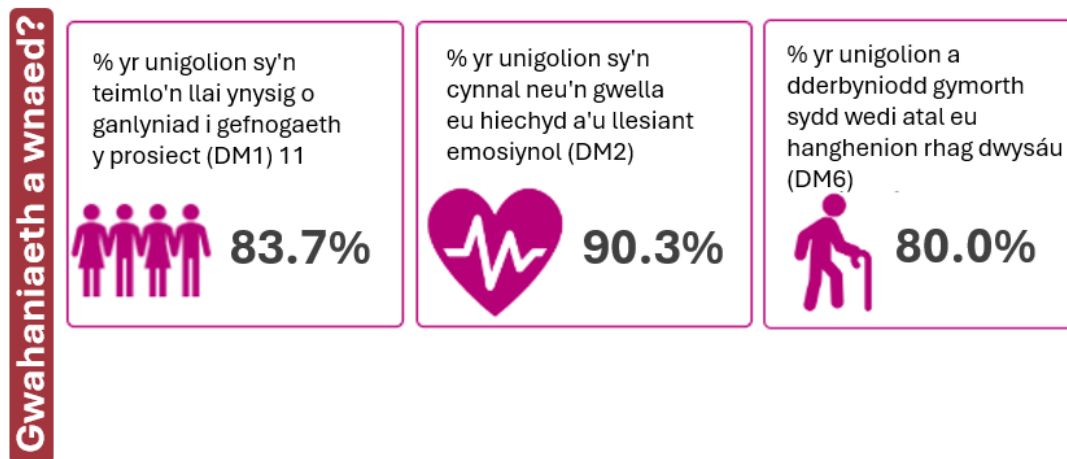
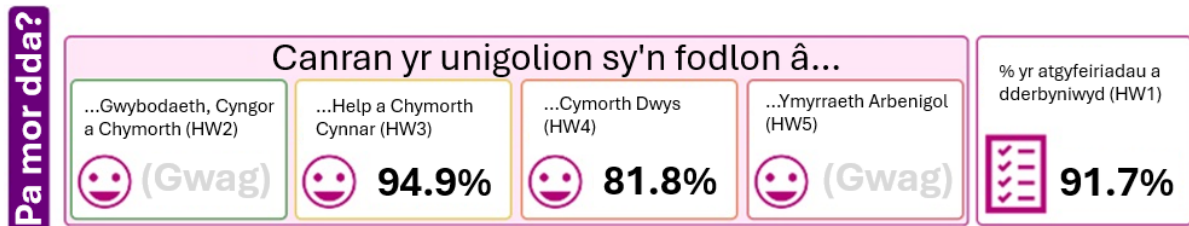


Caiff HM1 a HM5-8 eu cyfrifo yn ôl y ffigur diweddaraf a gofnodwyd. Er efallai na fydd hyn yn dal pob unigolyn, mae'n atal cyfrif dwbl (neu 6x) o'r adroddiadau chwarterol neu fisol.

Mae HM2-4 yn agregladau o'r holl adroddiadau yn y cyfnod adrodd.

(Mae'r rhifau HM yn ymwneud â sut y cawsom y rhifau hyn)

Mae'r Bwrdd Partneriaeth hefyd yn edrych ar y gwahaniaeth y mae'r rhaglen yn ei wneud, a pha mor bles yw'r bobl.



*(Mae rhai o'r bocsys yn wag. Nid yw'r Bwrdd Partneriaeth wedi cael y rhifau hynny eto).*

Yn ystod 2023 – 2024 gwariwyd **£1,724,562**.

Dyma rai enghreifftiau o brosiectau am **blant a theuluoedd**.

### **Ar Ffiniau Gofal:**

Mae'r prosiect hwn yn ymwneud â defnyddio arbenigwyr i helpu staff, teuluoedd, gwarcheidwaid arbennig a gofalwyr i ddeall anghenion pobl ifanc ac i greu cynlluniau i leihau risg, gwella diogelwch a helpu perthnasoedd presennol a bod yn ddewis arall yn lle maethu neu Orchmynion Gofal.

### **Cam i fyny/cam i lawr**

Mae hwn yn fodel help cynnar i atal pethau rhag mynd yn waeth neu leihau hyn i bobl fel mamau sydd ag afiechyd meddwl, gofalwyr ifanc, plant sy'n derbyn gofal a theuluoedd sy'n profi cam-drin domestig, camddefnyddio sylweddau ac afiechyd meddwl.

Mae llais y person ifanc yn ganolog, a dywedodd pobl ifanc eu bod yn hoffi cael rhywun o'r tu allan i'r ysgol i'w cefnogi gyda ffyrdd o ymdopi'n well.

### **Gofalwyr Ifanc**

Mae'r Gwasanaeth Gofalwyr Ifanc yn cefnogi gofalwyr ifanc y mae eu rôl o ofalu yn effeithio ar eu haddysg, eu bywyd cymdeithasol neu eu hiechyd emosiynol. Mae'r gwasanaeth yn gweithio gyda gofalwyr ifanc a rhieni i ddatblygu cynlluniau cymorth gan gynnwys cymorth grŵp cymheiriaid, cyfleoedd cymdeithasol, cefnogaeth 1-1 ac eiriolaeth yn ogystal â chardiau Gofalwyr Ifanc.

## **Llety Diogel**

Mae Llywodraeth Cymru yn ceisio

- Atal pobl rhag gwneud arian o ofalu am blant sy'n derbyn gofal
- Ariannu gwasanaethau preswyl rhanbarthol i blant ag anghenion cymhleth, fel bod eu hanghenion yn cael eu diwallu mor agos i'w cartrefi â phosibl.

Er mwyn gweithio tuag at hyn, mae'r Bwrdd Partneriaeth wedi mynd ati i ddatblygu lleoedd diogel i fyw i blant ag anghenion emosiynol ac ymddygiadol mawr a chymhleth. Cwblhawyd y gwaith ar un yn 2023-24 ac mae gwaith yn parhau ar eraill ar draws y rhanbarth.

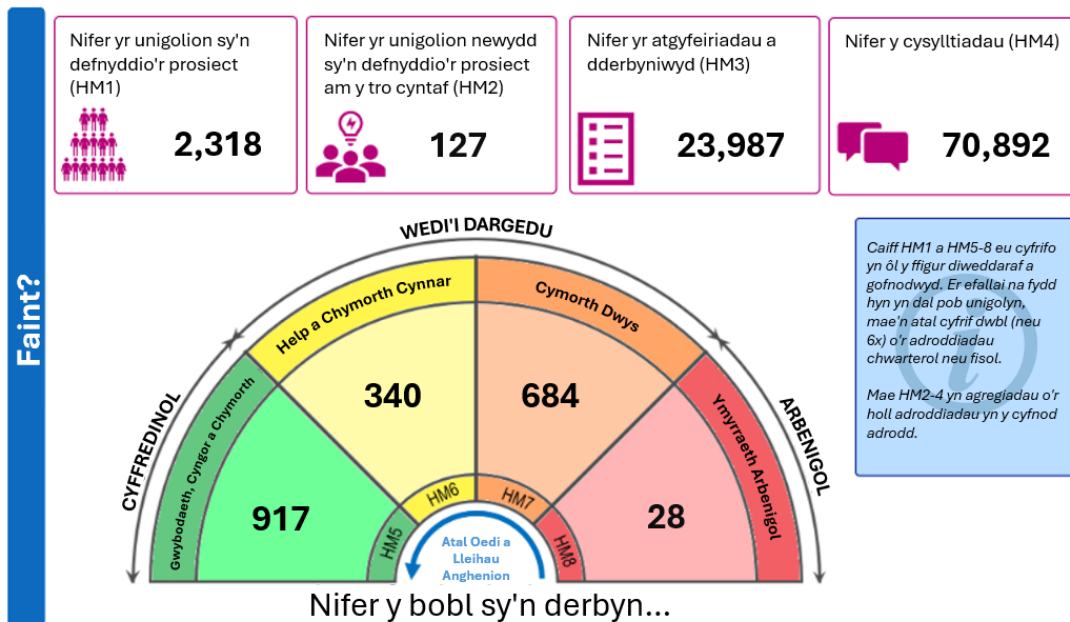


## Gartref o'r ysbyty



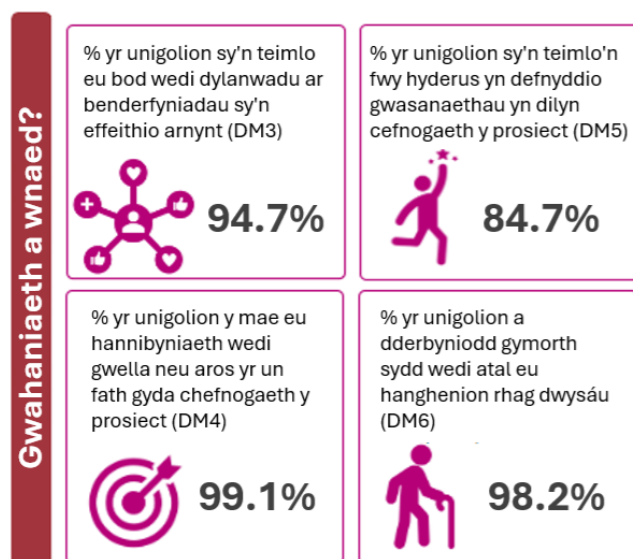
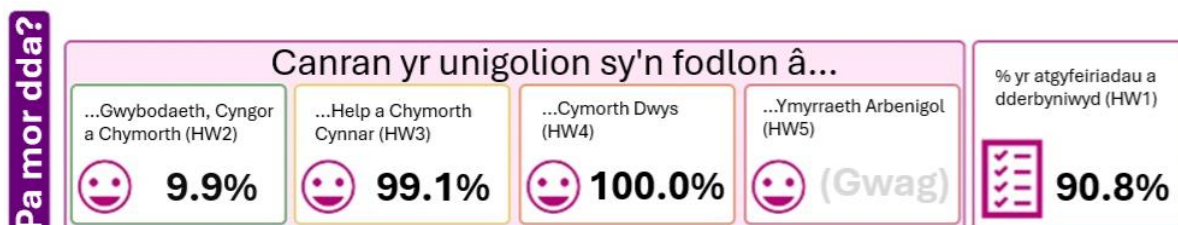
Mae hyn yn ceisio cynnig gofal a chymorth i helpu pobl i aros yn iach gartref a chefnogi gofalwyr di-dâl.

Mae'r Bwrdd Partneriaeth yn casglu **nifer y bobl a gafodd help**.



(Mae'r rhifau HM yn ymwneud â sut y cawsom y rhifau hyn)

Mae'r Bwrdd Partneriaeth hefyd yn edrych ar y gwahaniaeth y mae'r rhaglen yn ei wneud, a pha mor bles yw'r bobl.



*(Mae'r rhifau HW a DM yn ymwneud â sut y cawsom y rhifau hyn)*

*(Mae rhai o'r bocsys yn wag. Nid yw'r Bwrdd Partneriaeth wedi cael y rhifau hynny eto).*

Yn ystod 2023 – 2024 gwariwyd **£5,953,353**.

Dyma rai enghreifftiau o brosiectau yn ymwneud â **Gartref o'r Ysbyty**

### **D2RA (Rhyddhau i Adfer ac Asesu)**

Mae hwn yn helpu cleifion i adael yr ysbyty a pharhau i wella.

### **Gwasanaeth Cymorth Rhyddhau i Ofalwyr**

Mae hwn yn darparu cefnogaeth i ofalwyr di-dâl i helpu cleifion i adael yr ysbyty i barhau i wella gartref. Rhan o'r gwasanaeth hwn yw rhoi hyfforddiant i staff am wasanaethau i ofalwyr.

### **Cymorth yn y gymuned**

Mae hwn yn ymwneud â gweithio gyda'n gilydd i ganolbwyntio ar 'beth sy'n bwysig i'r unigolyn'.

A sicrhau bod pobl yn gweld yr aelod iawn o'r tîm ar yr amser iawn.

Mae hyn yn atal anghenion iechyd neu ofal rhag mynd yn argyfwng.

Rhan bwysig o hyn yw Canolfan Gydlyn sef un lle ar gyfer yr

atgyfeiriadau a'r ymholiadau am bob math o ofal a thriniaeth mewn ysbyty, er mwyn cynllunio'n well.

Mae **llwybr** yn golygu nodi'r camau i berson symud ymlaen.

## **Cefnogaeth y trydydd sector dan arweiniad y gymuned**

Mae gan y gwasanaeth lwybr i amrywiaeth o wasanaethau gan gynnwys cymorth i weithwyr achos, cludiant cymunedol, addasiadau i'r cartref/gwiriadau Cartref Iach, a chymorth gan wirfoddolwyr.

Daw'r ddarpariaeth ranbarthol

gan:

- Y prosiect Cwtch yng Ngheredigion sy'n cael ei redeg gan y Groes Goch Brydeinig gyda chefnogaeth gan CAVO a Gofal a Thrwsio Gorllewin Cymru
- Y prosiect PIVOT yn Sir Benfro sy'n cael ei redeg gan PAVS gyda'r Groes Goch Brydeinig, Gofal a Thrwsio Gorllewin Cymru, Cymdeithas Mudiadau Cludiant Cymunedol Sir Benfro (PACTO) a Materion Gwirfoddoli.

## Datrysiadau Seiliedig ar Lety



Mae hyn yn digwydd ar gam cynnar.

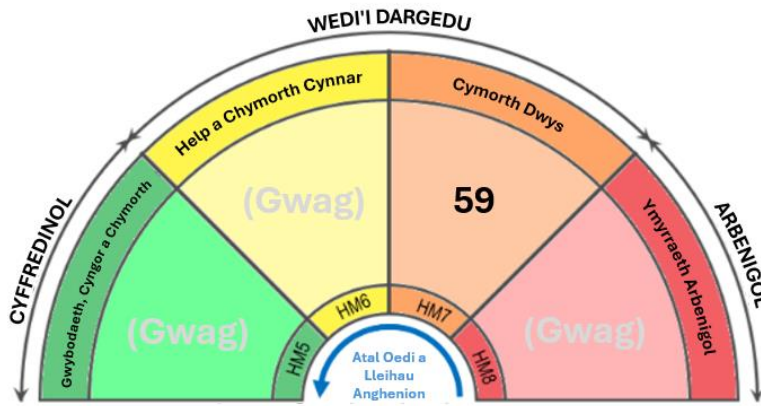
Mae'n ymwneud â chael pobl i fyw'n fwy annibynnol, a sut mae hyn yn well iddyn nhw.

Ond mae angen cymorth arnyn nhw i wneud hynny.

Mae'r Bwrdd Partneriaeth yn casglu **nifer y bobl a gafodd help.**

Faint?

<p>Nifer yr unigolion sy'n defnyddio'r prosiect (HM1)</p>  <p><b>116</b></p>	<p>Nifer yr unigolion newydd sy'n defnyddio'r prosiect am y tro cyntaf (HM2)</p>  <p>(Gwag)</p>	<p>Nifer yr atgyfeiriadau a dderbyniwyd (HM3)</p>  <p>(Gwag)</p>	<p>Nifer y cysylltiadau (HM4)</p>  <p>(Gwag)</p>
---	--	---	---

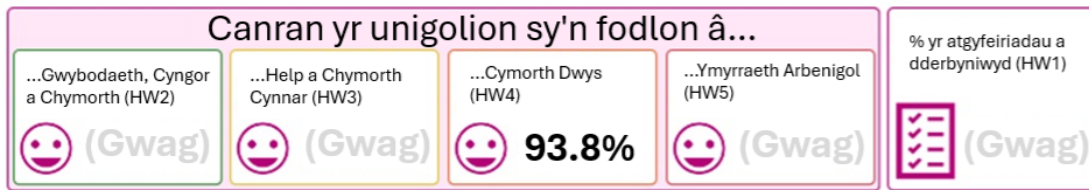


Nifer y bobl sy'n derbyn...

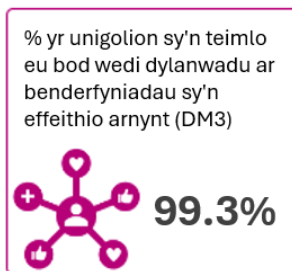
Caiff HM1 a HM5-8 eu cyfrifo yn ôl y ffigur diweddaraf a gofnodwyd. Er efallai na fydd hyn yn dal pob unigolyn, mae'n atal cyfrif dwbl (neu 6x) o'r adroddiadau chwarterol neu fisol.

Mae HM2-4 yn agregiadau o'r holl adroddiadau yn y cyfnod adrodd.

**Pa mor dda?**



**Gwahaniaeth a wnaed?**



(Mae rhai o'r bocsys yn wag. Nid yw'r Bwrdd Partneriaeth wedi cael y rhifau hynny eto).

Yn ystod 2023 – 2024 gwariwyd **£1,006,238**.

Mae'r prosiectau yn y rhaglen hon yn darparu "gofal cam i lawr". Mae hyn yn golygu bod rhywun yn gadael yr ysbyty ond yn mynd i fan ble gall gael y sgiliau sydd eu hangen arno i fynd nôl adref.

Neu weithiau ei fod yn mynd yno yn *hytrach* nag i'r ysbyty.

Mae prosiect arall yn cynnig lle i aros i bobl sydd â phroblemau iechyd meddwl, yn lle eu bod yn gorfod mynd i'r ysbyty.

Ac mae prosiect arall yn adolygu pobl ag anableddau dysgu i weld a allan nhw fyw'n annibynnol.

## Blaenoriaethau eraill y Bwrdd Partneriaeth.

Mae **blaenoriaethau** yn golygu pethau i ganolbwyntio arnynt.

Mae'r rhain yn bethau sy'n cwmpasu pob **rhaglen**.

- **Dementia**
- **Gofalwyr di-dâl**
- **Anableddau Dysgu a chyflyrau niwroddatblygiadol**
- **Cynllunio a chomisiynu**
- **Cyfalaf**
- **Technoleg**
- **Staff**

Mae **dementia** yn gyflwr sy'n effeithio ar y cof a sut gall pobl fyw o ddydd i ddydd.

Ystyr **cyfalaf** yw pethau – adeiladau neu offer.

Mae **niwroddatblygiadol** yn golygu cyflyrau fel awtistiaeth ac ADHD.

Ystyr **Technoleg** yw defnyddio cyfrifiaduron a syniadau TG newydd i wella pethau

Ystyr **comisiynu** yw'r ffordd y caiff gwasanaethau eu prynu.



## Gwasanaeth Asesu Dementia a Chof



Mae'r rhaglen hon yn cefnogi'r gwaith o ddatblygu llwybr llesiant dementia, sy'n rhoi pobl sy'n byw gyda dementia a'u gofalwyr yn y canol, gan ddarparu cymorth i fyw'n dda ac yn annibynnol cyhyd ag y bo modd.

Mae **llwybr** yn golygu nodi'r camau i berson symud ymlaen.

**Mae yna Reolwr Rhaglen Dementia. A**

**Grwpiau Llywio Dementia.**

Grŵp o bobl sy'n helpu i "lywio" prosiect ymlaen yw **Grŵp Llywio**.

Maen nhw'n gwneud yn siŵr bod **Strategaeth Dementia** Ranbarthol Gorllewin Cymru yn gweithio.

Ystyr **strategaeth** yw cynllun. Mae'n dweud beth sydd angen iddo ddigwydd.

Mae'r **Strategaeth** yn bwriadu:

- Helpu mwy o bobl i gael gofal cymdeithasol, cymorth i ofalwyr, a dysgu ffyrdd o ymdopi.
- Gwella llesiant ac ansawdd bywyd pobl sy'n byw gyda dementia a'u gofalwyr.
- Gwneud yn siŵr bod pobl sy'n byw gyda dementia a'u gofalwyr yn cael eu clywed ac yn teimlo bod ganddynt fwy o reolaeth dros eu gofal a'u cefnogaeth.
- Lleihau derbyniadau i'r ysbyty a throsglwyddiadau gofal.
- Lleihau'r straen a'r gofid os na chaiff anghenion eu bodloni ar gyfer pobl sy'n byw gyda dementia.

Cafodd y **strategaeth** ei chreu ar yr un pryd â strategaeth ar gyfer gofal diwedd oes, oherwydd eu bod yn ymdrin â llawer o'r un meysydd.

## Y Prosiectau

Ymunodd 198 o bobl â'r prosiectau. Roedd yna 1099 o atgyfeiriadau.

Dyma rai enghreifftiau.

### Nyrsys Admiral

Mae Nyrsys Admiral yn rhoi gofal a chymorth i ofalwyr am bobl sy'n byw gyda dementia. Maen nhw'n gweithio'n agos gyda thimau iechyd a gofal cymdeithasol eraill, a hefyd yn rhoi hyfforddiant.

### Y Gwasanaeth Llesiant Dementia Cymunedol

Mae'r tîm wedi gweithio gyda chartrefi gofal a gwasanaethau iechyd meddwl a chymunedol.

Mae'n ceisio cynorthwyo cartrefi gofal i deimlo'n abl ac yn hyderus wrth ofalu am bobl â dementia sydd ag anghenion sy'n newid, gwella llesiant ac ansawdd bywyd a lleihau derbyniadau i'r ysbyty neu drosglwyddiadau gofal y gellir eu hosgoi.

### Ymateb yn gyflym i ofal yn methu

Mae'r cynllun Ymateb yn Gyflym i Ofal yn Methu wedi rhedeg yn llwyddiannus ers sawl blwyddyn. Mae'r cynllun yn rhoi cefnogaeth i gleifion â dementia lle bu argyfwng yn gysylltiedig â chwalfa gofalwyr.

Mae'r gefnogaeth yn dibynnu ar sefyllfa'r unigolyn.

Mae **chwalfa** yn golygu nad yw gwasanaeth, fel gofal, yn gweithio mwyach.

Er enghraifft, efallai na all y gofalwr di-dâl ymdopi mwyach.

## Gofalwyr Di-dâl



Mae Gofalwyr Cymru yn dweud fod tua 38% (bron 4 o bob 10) o ofalwyr yng Nghymru yn 'ofalwyr cudd', sydd ddim yn meddwl eu bod yn ofalwyr ac felly efallai eu bod yn 'colli mas' ar gymorth,

Cafodd Cyfrifiad Cenedlaethol 2021 wybodaeth am ofalwyr di-dâl yng Ngorllewin Cymru a dywedodd y canlynol:

- Roedd 40,535 o bobl yn dweud eu bod yn ofalwyr
- Mae un o bob tri gofalwr o bob oed yn rhoi dros 50 awr o ofal yr wythnos
- Mae dros hanner y bobl dros 65 oed yn rhoi dros 50 awr o ofal yr wythnos.

**Mae yna Reolwr Rhaglen Gofalwyr. A**

**Grŵp Datblygu Gofalwyr.**


Grŵp o bobl sy'n helpu i "lywio" prosiect ymlaen yw **Grŵp Datblygu.**

Maen nhw'n gwneud yn siŵr bod **Strategaeth Gofalwyr** Ranbarthol Gorllewin Cymru yn gweithio.




Ystyr **strategaeth** yw cynllun. Mae'n dweud beth sydd angen iddo ddigwydd.

Mae'r **Strategaeth** eisiau:

**EIN PEDWAR MAES  
BLAENORIAETH:**



- 1.** Gwella'r broses o adnabod Gofalwyr yn gynnar a hunan-adnabod ymysg Gofalwyr, gan gynnwys Gofalwyr Ifanc a Gofalwyr sy'n Oedolion Ifanc.
- 2.** Sicrhau bod amrywiaeth o wasanaethau ar gael i gefnogi llesiant Gofalwyr o bob oed, yn eu bywyd ochr yn ochr â gofalu.
- 3.** Cynorthwyo Gofalwyr i gael mynediad i gyfleoedd addysg, hyfforddiant a chyflogaeth a'u cadw.
- 4.** Cefnogi gofalwyr i gael eu cynnwys yn ddigidol

**Dyma rai enghreifftiau o brosiectau i ofalwyr.**

### **Gwasanaeth Rhyddhau Allgymorth Cymunedol i Ofalwyr**

Mae hyn yn rhoi cymorth i ofalwyr di-dâl pan fydd person â dementia yn gadael yr ysbyty.

Mae'n rhoi gwybod i bobl pa help sydd ar gael. Ac yn gofyn i ofalwyr di-dâl beth sy'n bwysig iddyn nhw.

Mae'n edrych ar ba mor anodd yw bod yn ofalwr di-dâl, a sut mae gofalwyr yn teimlo.

**Costiodd y gwasanaeth hwn £121,001 eleni.**

Ystyr **rhyddhau** yw gadael yr ysbyty.

### **Gwasanaethau gwybodaeth ac allgymorth i ofalwyr**

Mae'r rhain yn wasanaethau sy'n cefnogi gofalwyr, yn dod o hyd iddyn nhw ac yn rhoi gwybodaeth iddyn nhw.

Yn 2023-24, cefnogodd y gwasanaethau hyn 2218 o ofalwyr sy'n oedolion, a 1586 o ofalwyr ifanc ledled y rhanbarth.

### **Cynorthwyo gofalwyr i gael eu cynnwys yn ddigidol ac yn hyderus**

Gall fod yn anodd i ofalwyr ddod o hyd i wybodaeth ar-lein.

Mae'r bwrdd iechyd yn cynnig cwrs o'r enw "Cyflwyniad i ofalu amdana i" ac mae'n edrych ar sut i gael mwy o bobl i gymryd rhan.

Rydyn ni wedi siarad am waith gyda gofalwyr ifanc, seibiannau gofalwyr, Buddsoddwyr mewn Gofalwyr a'r wefan newydd i ofalwyr mewn rhannau eraill o'r adroddiad hwn.

## Anableddau Dysgu a Chyflyrau Niwroddatblygiadol



Mae **niwroddatblygiadol** yn golygu cyflyrau fel awtistiaeth ac ADHD.

### **Partneriaeth Gwella Bywydau Ranbarthol (RILP)**

Mae'r bartneriaeth hon (RILP) yn parhau i oruchwylio prosiectau sy'n cefnogi nodau Siarter Anableddau Dysgu Gorllewin Cymru.

([www.ldcharter.com](http://www.ldcharter.com)) Datblygwyd y Siarter hon gan y 'Dream Team', sef grŵp o bobl ag anableddau dysgu o bob rhan o Orllewin Cymru.

Ei nod yw:

- Gwneud pobl yn ymwybodol o'r materion sy'n wynebu pobl ag anableddau dysgu
- Hyrwyddo hawliau
- Ei gwneud hi'n rhwyddach i gael gwasanaethau, swyddi a chyfleoedd cymdeithasol
- Cynorthwyo pobl i ddod o hyd i atebion ar gyfer y dyfodol gyda'i gilydd.

Mae'r prosiectau yn cynnwys:

- Cyfleoedd dydd arloesol a thrawsnewidiol
- Llwybrau at gyflogaeth
- Cyfeillion ymarfer
- Cymorth ymddygiad cadarnhaol
- Symud ymlaen i fyw'n fwy annibynnol. Caiff y

rhain eu trafod mewn rhannau eraill o'r adroddiad.

## **Awtistiaeth**

Mae yna Grŵp Strategol Rhanbarthol ar gyfer Awstistiaeth.

Ystyr **strategol** yw cynllun. Mae'n dweud beth sydd angen iddo ddigwydd.

Ei nod yw:

- Gwneud pethau'n well i bobl awtistig, eu teuluoedd, a'u gofalwyr
- Gwneud yn siŵr bod pobl awtistig yn cael eu cynnwys wrth adolygu gwasanaethau, ac wrth helpu i'w cynllunio a'u darparu
- Sicrhau bod gwasanaethau'n gwneud yr hyn y mae'n rhaid iddynt ei wneud yn ôl y gyfraith.



## **Bwrdd Gwella Niwrowahaniaeth Gorllewin Cymru (WWNDIB)**

Mae hwn yn fwrdd newydd. Bydd yn:

- Dod ag uwch gynrychiolwyr o'r Awdurdodau Lleol, Bwrdd Iechyd Prifysgol Hywel Dda a'r trydydd sector at ei gilydd
- Dwyn ynghyd a gwella gwasanaethau iechyd a gofal cymdeithasol ar gyfer plant, pobl ifanc, oedolion niwroamrywiol a'u teuluoedd yng Ngorllewin Cymru.

## Cynllunio a Chomisiynu Integredig



Mae **integredig** yn golygu gweithio gyda'n gilydd.

Ystyr **comisiynu** yw'r ffordd y caiff gwasanaethau eu prynu.

### Rhaglen Gomisiynu

Mae gan waith y Grŵp Rhaglen Gomisiynu yn 2023-24 bedair blaenoriaeth:

1. Edrych ar wahanol ffyrdd o ddatblygu comisiynu rhanbarthol
2. Sefydlu rhaglen gomisiynu ar gyfer plant i fodloni anghenion iechyd a gofal plant a phobl ifanc
3. Sefydlu rhaglen gomisiynu ar gyfer oedolion o oedran gwaith i sicrhau darpariaeth leol (gan ganolbwyntio ar drosglwyddo o wasanaethau plant i wasanaethau oedolion)
4. Edrych ar ffyrdd gwell o redeg cartrefi gofal i bobl hŷn

## **Strategaeth Eiriolaeth**

Cafodd Strategaeth Eiriolaeth 2023-27 ei chymeradwyo gan y Bwrdd Partneriaeth yn 2023. Cafodd ei lansio yn 2024 ac roedd amrywiaeth o sefydliadau yn bresennol.

Yn y lansiad gwnaethon ni wrando a chael syniadau am wneud y strategaeth yn gryfach a gweithio gyda'n gilydd.

Gallwch ddod o hyd i'r fersiwn hawdd ei ddarllen yma:

[Strategaeth Eiriolaeth Oedolion Hawdd ei Ddarllen – Bwrdd Partneriaeth Rhanbarthol Gorllewin Cymru \(wwrpb.org.uk\)](#)

## Rhaglen Gyfalaf Gorllewin Cymru

### Cynlluniau Buddsoddi



Ystyr **cyfalaf** yw pethau – adeiladau neu offer.

Mae **buddsoddi** yn golygu gwario arian i ddatblygu pethau a fydd yn gwneud arian - neu'n arbed arian - yn nes ymlaen.

**Mae yna Reolwr Rhaglen Gyfalaf.**

**A Bwrdd Cyfalaf Strategol Rhanbarthol.**

Grŵp o bobl sy'n helpu i "lywio" prosiect ymlaen yw **Bwrdd**.

Maen nhw'n gwneud yn siŵr bod y **Strategaeth Gyfalaf 10** mlynedd yn digwydd.

Ystyr **strategaeth** yw cynllun. Mae'n dweud beth sydd angen iddo ddigwydd.

Ceir 2 gronfa gan Lywodraeth Cymru.

- Y Gronfa Tai â Gofal
- Y Gronfa Integreiddio Cyfalaf Rhanbarthol

Caiff llawer o brosiectau eu hariannu neu eu datblygu gyda'r arian hwn. Mae llawer yn ymwneud â byw'n annibynnol.

A hefyd canolfannau hwb ar gyfer gofal cymdeithasol, iechyd a llesiant cymunedol. Mae hyn yn golygu cael pethau i gyd mewn un lle ac yn agos at adref.

Mae llawer o waith i'w wneud o hyd.

Gallwch ddod o hyd i Fersiwn Hawdd ei Ddarllen o'r Strategaeth Gyfalaf yn

<https://www.rpb.org.uk/cy/strategaeth-gyfalaf-fersiwn-hawdd-ei-ddarllen/>

## Arloesi, Technoleg a Datrysiadau Digidol



Ystyr **Technoleg** yw defnyddio cyfrifiaduron a syniadau TG newydd i wella pethau

Rydym wedi gweithio gyda cholegau, prifysgolion, diwydiant, busnesau, byrddau iechyd a llawer o gyrff eraill i edrych ar ffyrdd newydd a chyffrous o wneud pethau ym maes iechyd a gofal cymdeithasol.

Mae syniadau newydd yn aml yn cymryd amser ac mae'n

rheid eu profi'n iawn. Mae llawer o'r prosiectau yn yr

adroddiad hwn eisoes yn defnyddio technoleg.

Ac yn dangos sut y gall syniadau newydd weithio.

Mae llawer o'r gwaith eleni wedi bod yn ymwneud â mapio - mae hyn yn golygu edrych ar ba syniadau a phrosiectau newydd sydd ar gael.

Rydym yn creu cronfa ddata fel y gall pobl gael y wybodaeth hon yn hawdd. A gwneud llawer o waith gyda meysydd a phrifysgolion eraill, gan rannu syniadau a chynlluniau da.

## Datblygu ac Integreiddio'r Gweithlu



Ystyr **integreiddio** yw gweithio gyda'n gilydd.

Ystyr **gweithlu** yw staff.

**Mae yna Reolwr Rhaglen Gweithlu Rhanbarthol. A  
Bwrdd Rhaglen.**

Grŵp o bobl sy'n helpu i "lywio" prosiect ymlaen yw **Bwrdd  
Rhaglen.**

Mae ganddynt dair **ffrwd waith**.

Cynllun o bethau i'w gwneud yw **ffrwd waith**.

- Addysg a datblygiad
- Arweinyddiaeth a rheoli talent
- Gwybodaeth am Ddata'r Gweithlu

**Mae'r rhain yn ymwneud â**

- Hyfforddi pobl a'u helpu i fod y gorau y gallant
- Gwneud yn siŵr bod rheolwyr ac arweinwyr yn cael eu cefnogi
- Ystyried pa staff sydd eu hangen arnom yn y dyfodol a sut i'w cael

Enghraifft dda o'r gwaith hwn yw'r prosiect Gofalwn, sy'n dysgu plant a phobl ifanc am yr holl amrywiol swyddi ym maes gofal cymdeithasol, a sut i ddechrau arni.

Rydym wedi cyrraedd dros 5,500 o fyfyrwyr gyda'r rhaglen hon.



Dyma ddiwedd yr Adroddiad  
Blynyddol. Rydym yn gwybod ei fod yn  
cynnwys llawer o wybodaeth.  
Efallai y bydd angen esboniad  
arnoch chi o rai pethau. Neu  
efallai y bydd gennych  
gwestiynau.

Mae llawer mwy o wybodaeth ar ein gwefan:  
[www.wwrpb.org.uk/cy/](http://www.wwrpb.org.uk/cy/)

Gallwch gysylltu â'r Bwrdd Partneriaeth  
drwy ffonio 01267 228765

Neu drwy anfon e-bost at  
[wwrpb@sirgar.org.uk](mailto:wwrpb@sirgar.org.uk)

